

මී උණ වැළඳී ඇත්දැයි සැකවී කුමක් කළ යුතු ද ?

මී උණ යැයි සැක කළ හැකි රෝග ලක්ෂණ ඇතිනම් නොපමාව සුදුසුකම්ලත් වෛද්‍යවරයෙකු වෙත යොමුවන්න.



පෙර සඳහන් කළ අවදානම් ක්‍රියාකාරකම්වල ඔබ යෙදී ඇත්නම් වෛද්‍යවරයාට ඒ බව අනිවාර්යයෙන්ම දන්වන්න !

නිසි කලට ප්‍රතිකාර ලබා නොගතහොත් වකුගඩු, හෘදය සහ මොළය වැනි අවයව වලට බලපෑම් ඇතිකරමින් මෙම රෝගය මාරාන්තික විය හැක.

මී උණ වැළඳීම වළක්වා ගන්නේ කෙසේද ?

- කුඹුරු අවට පරිසරය මියන් බෝ නොවන ලෙස පවිත්‍රව තබා ගන්න.
- කුඹුරු නියර නිසිලෙස සකසන්න.
- කුඹුරට බැසීමට පෙර සමේ සීරීම් හෝ තුවාල (යටිපතල් පැලීම, ඇඟිලිකරු වණවීම් වැනි) ඇති නම් ඒවා නිසි ආකාරයෙන් ජලය කාන්දු නොවන සේ ආවරණය කරන්න.
- කුඹුරු වලට මෙන්ම ජලය රැඳුණු බිම් වලට අනවශ්‍ය ලෙස බැසීමෙන්, එම ජලයෙන් නෑමෙන් හෝ අත්පා මුහුණ කට සේදීමෙන් වළකින්න.
- කුඹුරු ආශ්‍රිතව වැඩ කිරීමට සතියකට පෙර මී උණ රෝගයෙන් ආරක්ෂා වීමට ලබාදෙන ප්‍රතිජීවක ඖෂධ ඔබ ප්‍රදේශයේ සෞඛ්‍ය වෛද්‍ය නිලධාරී කාර්යාලයෙන් හෝ මහජන සෞඛ්‍ය පරීක්ෂකගෙන් ලබා ගන්න.

නිසි කලට ප්‍රතිකාර සඳහා යොමු වීමෙන් මී උණ මාරාන්තික වීම වළක්වා ගත හැක !



මී උණ

ලෙප්ටොස්පයිරෝසිස්

මී උණ වැළඳෙන්නේ කෙසේද ?

- මෙම රෝගය වැළඳෙන්නේ ලෙප්ටොස්පයිරා බැක්ටීරියාව මගිනි.
- මෙම බැක්ටීරියාව මියන් වැනි රෝග වාහක සතුන්ගේ මුත්‍රා මිශ්‍ර වූ ජලයෙහි සහ මඩ සහිත පසෙහි බහුලව රැඳී පවතී.
- සම මත ඇති සීරීම්/තුවාල හරහා හෝ නාස්/මුඛ කුහර හෝ ඇස්වල ඇති ශ්ලේෂ්මල පටල හරහා මෙම බැක්ටීරියාව සිරුරට ඇතුළු වේ.

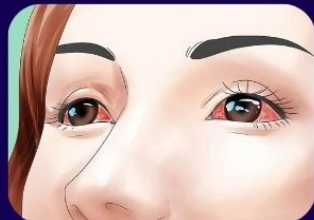
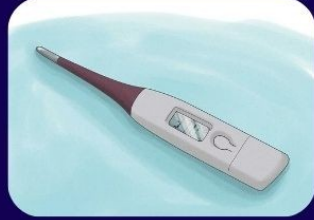


මී උණ වැළඳීමට වැඩි අවදානමක් ඇත්තේ කාටද ?

- කුඹුරු ගොවිතැනෙහි යෙදෙන්නන්.
- කොහිල කොටු, කීර කොටු වැනි මඩ ආශ්‍රිත වගාවල නිරතවන්නන්.
- ගංගා, කුඹුරු ආශ්‍රිතව ගඬොල් කැපීම, වැලි ගොඩදැමීම වැනි රැකියාවන්වල නිරතවන්නන්.
- පතල් ආශ්‍රිතව රැකියාවන්වල නිරත වන්නන්.
- කුඹුරු, වගුරු බිම් සහ මඩ ආශ්‍රිතව ක්‍රීඩාවේ යෙදෙන්නන්.

රෝග ලක්ෂණ මොනවාද ?

- තද උණ
- මස්පිඩු වල තද බල වේදනාව
- ඇස් රතු වීම



ඉහත ප්‍රධාන රෝග ලක්ෂණ සමඟ

- වමනය
- හිසරදය
- ශරීරයේ අප්‍රාණික බව
- මුත්‍රා සමඟ ලේ පිටවීම
- මුත්‍රා පිටවීම අඩුවීම

වැනි රෝග ලක්ෂණද ඇතිවිය හැක.

මෙම රෝග ලක්ෂණ මාරාන්තික සංකූලතාවල මූලික අවස්ථා විය හැක.